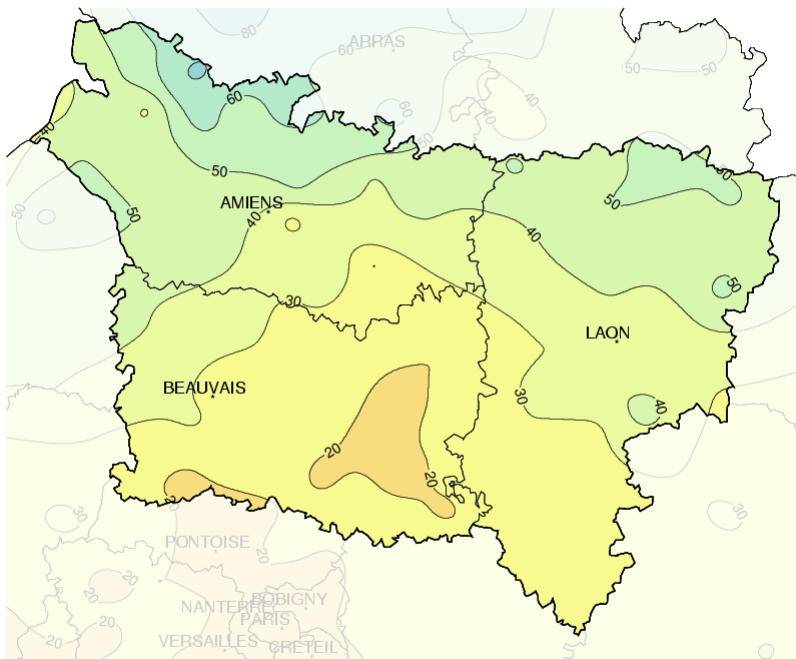


Mars 2012

Doux et sec

Précipitations mensuelles



Caractère dominant du mois

Ce mois est caractérisé par un déficit en pluviométrie et des températures très douces. L'insolation est excédentaire, avec surtout une troisième décade remarquable.

Précipitations

La pluviométrie est presque partout déficitaire et s'échelonne de 16,0 mm à Margny-lès-Compiègne et Saint-Arnoult dans l'Oise à 84,0 mm à Gueschart dans la Somme.

Températures

Les minimales sont voisines des normales. Les maximales vont crescendo avec une 3ème décade chaude. Au plus froid, -3,2°C à Tillé et au plus chaud 24°C à Taillefontaine.

Ensoleillement

L'insolation s'élève à près de 172 heures à Beauvais-Tillé, 177 heures à Abbeville et 178 heures à Saint-Quentin.

Faits marquants

Nous avons un contraste entre une première décade fraîche, pluvieuse et nuageuse et une troisième décade sèche, très ensoleillée et des températures qui en journée dépassent les 15 degrés, quelquefois même les 20 degrés. L'épisode neigeux du 5 ne fait qu'effleurer le nord de la Picardie, essentiellement sur le Vermandois et la Thiérache ou des chutes de neige généralement

mêlées à de la pluie. La neige a tenu au sol à Nouvion-en-Thiérache et l'épaisseur maximale a été de 3 cm. Les 4 et 5, nous notons d'importantes précipitations par place dans le nord de la Picardie. Le 4, il y eut 26,4 mm à Gueschart et 21 mm à Domqueur. Le 5, il a été observé des valeurs parfois supérieures à 30 mm dans le nord de la Somme, soit 39,5 mm à Gueschart, 34,3 mm à Doullens, 33,2

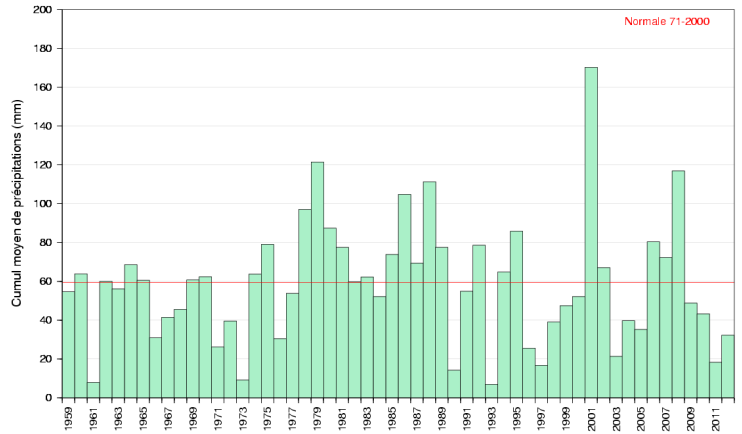
mm à Dompierre sur Authie et 30,8 mm à Domqueur et pour le nord de l'Aisne 30,3 mm à Nouvion-en-Thiérache. Le tonnerre a grondé très localement le 17 dans l'Oise mais en ne donnant pas de forts cumuls. On relève tout de même 3,2 mm à Songeons.



Précipitations

Contraste nord-sud

Après un mois de février très sec, le mois de mars est lui aussi déficitaire. La pluviométrie évolue selon un gradient nord-sud. Nous partons d'un déficit de plus de 50% sur l'Oise jusque 20% dans la Somme. Seul Gueschart échappe à la règle avec une pluviométrie dans la normale. Il n'y a que 3 à 6 jours de précipitations significatives (plus de 1mm) contre 10 à 12 en moyenne. Les 4 et 5 mars, avec souvent plus de 10mm, amènent la plus grande part des précipitations du mois. Il a plu aussi le 7 ainsi que les 17 et 18 dans la deuxième décade. La troisième décade est sèche. Des chutes de neige ont été observées, essentiellement le 5.

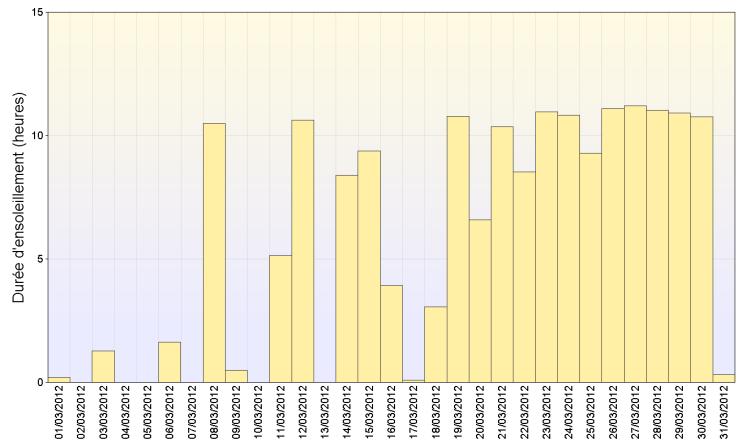


Cumul mensuel de précipitation depuis 1959 sur la région Picardie

Ensoleillement

Soleil généreux

L'ensoleillement de la première décade est déficitaire avec 4 à 5 journées d'insolation nulle. La deuxième décade est légèrement excédentaire. Le soleil est généreux durant la troisième décade, le double de la normale. L'ensoleillement du mois est de 45 à 51% supérieur à la normale.

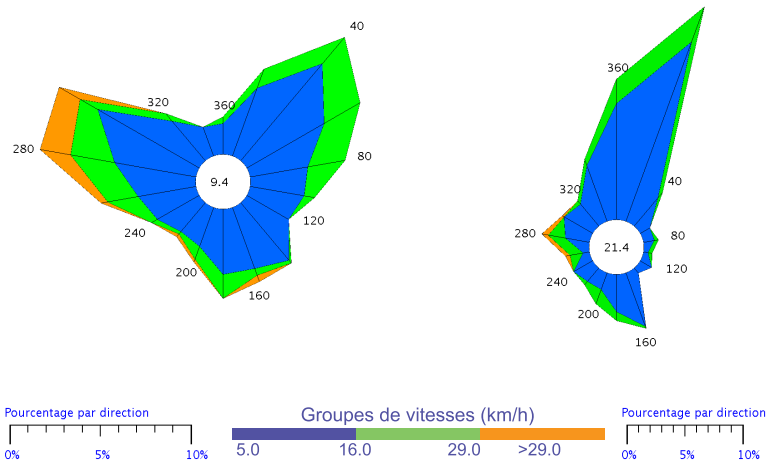


Ensoleillement quotidien à Abbeville (80)

Vents

sans excès

Le vent a soufflé de préférence au nord-ouest ou au nord-est. Il n'a dépassé les 60 km/h que les 4 et 5 et localement le 7. Il a dépassé les 80 km/h le 4 dans la Somme avec 85 km/h à Cayeux sur Mer. Le 5, il a été noté 85 km/h à Abbeville, 87 km/h à Amiens, et au plus 92 km/h à Rouvroy-en-Santerre. Pour l'Aisne, la valeur maximale est de 78 km/h le 5 à Chauny et pour l'Oise, 85 km/h le 5 à Rouvroy-les-Merles.



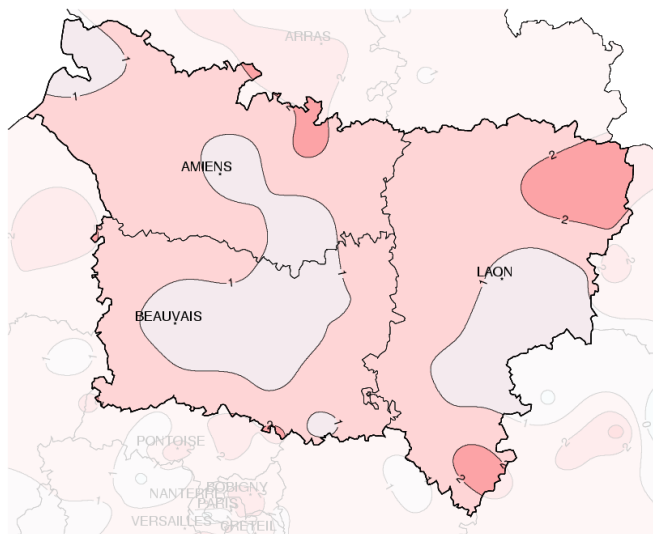
Abbeville (80)

Creil (60)

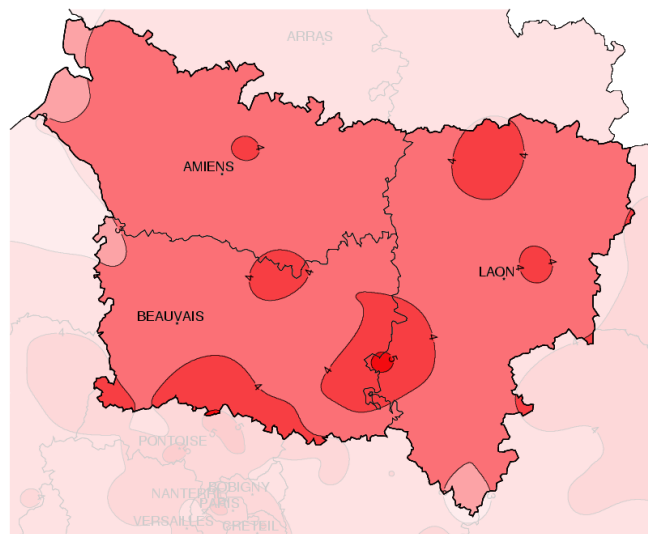
Rose des vents



Températures



Températures minimales (°C)



Températures maximales (°C)

Ecart à la normale mensuelle (*)

Contraste

Les minimales sont voisines ou un peu supérieures à la normale. De faibles gelées sont observées du 7 au 9, le 15 et les 20 et 21 du mois alors que la moyenne est de 6 à 8 jours. La température la plus faible du mois a été relevé à Tillé avec -3,2 degrés.

Les maximales sont plus contrastées. La plus chaude du mois a été de 24 degrés à Taillefontaine le 16.

La première décade est la plus fraîche. Les 5, 6 et 7 sont les jours les plus froids. On a noté un maxima de 1,5 degrés au Nouvion-en-Thiérache le 5.

La deuxième est supérieure de 3 à 4 degrés à la normale. Les 15 et 16 sont chauds avec des valeurs voisines ou supérieures à 20 degrés.

La troisième est la plus chaude avec 6 à 8 degrés au dessus de la moyenne. Les températures sont souvent supérieures à 20 degrés.

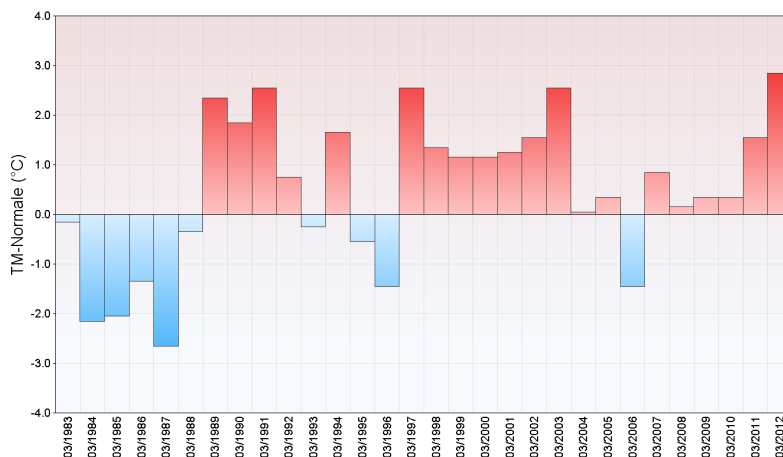
Elles baissent sensiblement les 30 et 31.

Les températures extrêmes de ce mois pour la Picardie ont été :

- pour les minima : -3 degrés le 7 à Gizy pour l'Aisne, -3,2 degrés le 20 à Beauvais-Tillé pour l'Oise et -1,6 degré le 20 à Epehy pour la Somme.

- pour les maxima : 24 degrés le 16 à Taillefontaine pour l'Aisne, 23,2 degrés le 16 à Ribécourt pour l'Oise et 22 degrés le 23 à Saint-Gratien pour la Somme.

Ecart à la normale mensuelle (*) des températures moyennes mensuelles pour les 30 dernières années à Saint-Quentin (02)



(*) Période de référence 1971/2000

Résumé mensuel

Du 1er au 7 : gris

La pression oscille autour des 1015hPa. Le ciel est généralement chargé avec une insolation faible et quelques jours de brouillard. Les précipitations sont généralement faibles mais plus soutenues les 4 et 5. Le 5, de la neige est tombée sur le nord de la Somme et de l'Aisne. Il fait frais du 5 au 7, avec des petites gelées et des maxima assez bas. Le vent est variable aussi bien en direction qu'en force. Il souffle fort le 4 et le 5 avec des rafales de nord-ouest. La pointe maximale a été observée le 5 dans la Somme avec 92 km/h.

Du 8 au 16 : plus ou moins nuageux

La pression est la plus souvent supérieure à 1020 voire 1030hPa. Elle est en nette baisse les 15 et 16. Les températures sont variables en raison d'une couverture nuageuse changeante, l'insolation aussi. Les précipitations sont faibles. Les maxima des 15 et 16 sont nettement supérieurs à la normale. Le vent est généralement faible de secteur nord-ouest ou nord-est.

Du 17 au 18 : perturbé

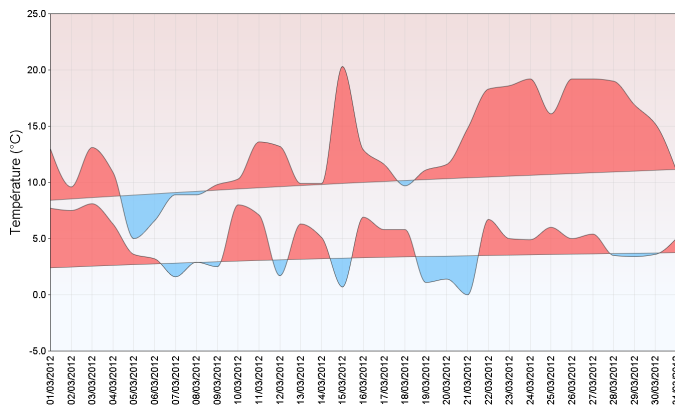
La pression avoisine les 1015 hPa. Le ciel est souvent chargé avec des pluies faibles suivi d'averses. De l'orage est observé dans l'Oise. Avec une nébulosité importante, l'amplitude thermique journalière est assez faible et la douceur est de mise. Le vent est de sud à sud-

ouest, faible à modéré, tournant au nord-ouest le 18.

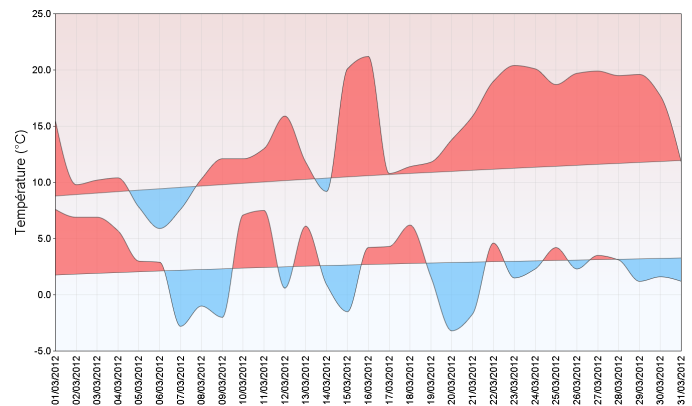
Du 19 au 31 : anticyclonique

Les pressions sont élevées, souvent supérieures à 1025 hPa, voire 1030 hPa. Elles baissent en fin de mois avec des valeurs inférieures à 1020 hPa le 31. Le soleil domine largement sauf les jours où il doit combattre la grisaille matinale. Le 31, le ciel est globalement couvert en journée. Les températures minimales sont assez proches des normales d'un mois de mars. Sauf les 30 et 31, les températures maximales sont voisines de 20 degrés soit 7 à 10 degrés au dessus de la normale. Le vent est de nord-est dominant faible à modéré.

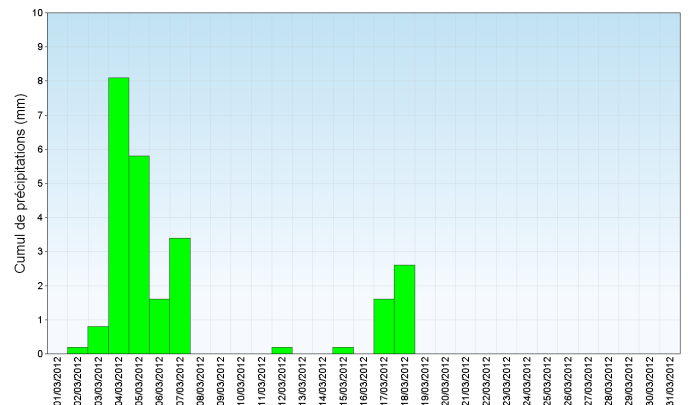
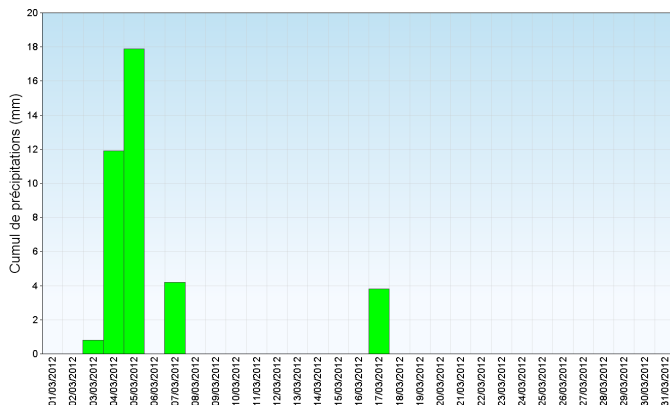
Abbeville (80)



Beauvais (60)



Températures minimales et maximales quotidiennes



Précipitations quotidiennes