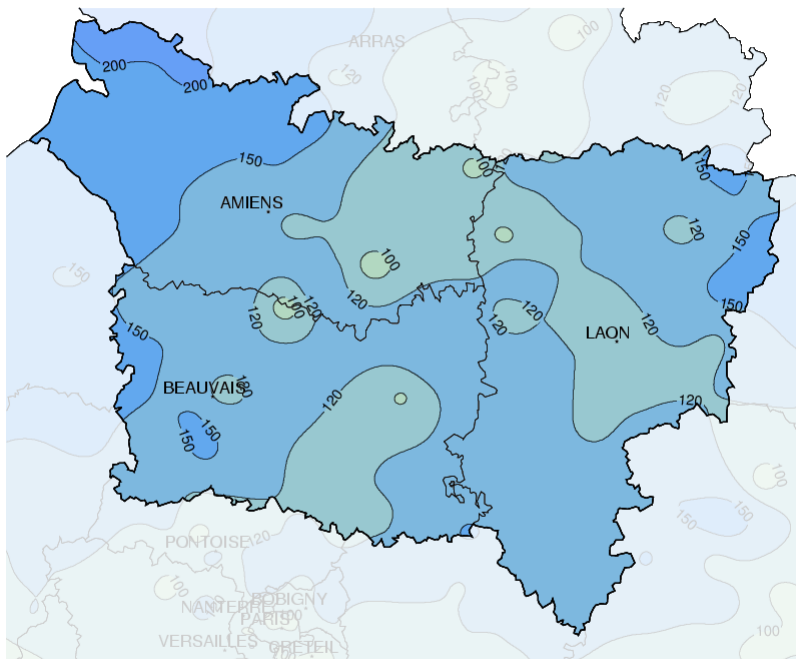


Décembre 2012

# Pluie et douceur

## Précipitations mensuelles (mm)



### Caractère dominant du mois

Après une offensive hivernale sur la première quinzaine du mois, la Picardie bascule dans un régime perturbé, apportant douceur et pluie souvent en bonne quantité.

### Précipitations

Les cumuls mensuels, partout excédentaires, atteignent 200 mm sur le Ponthieu et 120 à 150 mm sur l'Aisne et l'Oise. Localement, les valeurs dépassent le double de la normale.

### Températures

Malgré une première partie de mois assez fraîche, la douceur de la seconde quinzaine procure un écart à la normale de +1 à +2°C pour les minimales comme pour les maximales.

### Ensoleillement

Bien que le temps ait été fréquemment perturbé, les accalmies ont permis d'atteindre des durées d'ensoleillement proches de la norme, mais ne l'excédant que très rarement.

## Faits marquants

### Un peu de neige

La première décade est marquée par une offensive hivernale, caractérisée par quelques jours de gelées, et par 1 à 2 cm de neige dans l'Est de l'Aisne les 2 et 3 décembre. Un second épisode neigeux intervient la nuit du 6 au 7, apportant 1 à 5 cm pour l'Oise et la Somme, et localement 5 à 10 cm dans l'Aisne.

### Le redoux

Le 14 marque la fin des gelées matinales. Les maximales atteignent même 13,7°C à Saint-Quentin(02) le 23, et jusqu'à 14,6°C à Ribécourt(60) le même jour. Ce redoux s'accompagne d'un défilé de perturbations, avec notamment 6 jours de pluies supérieures à 10 mm au Plessis-Belleville(60) et jusqu'à 8 jours à Vron(80).

### Une troisième décade agitée

La troisième décade est sans doute la plus pluvieuse, notamment à cause d'un épisode de forte pluie le 22, apportant jusqu'à 35,9 mm à Abbeville(80) et 27,2 mm à Passy-en-Valois(02). Le 27, des orages éclatent, et sont localement accompagnés de grêle et de fortes rafales. On enregistre notamment 102 km/h à Blesmes (02).



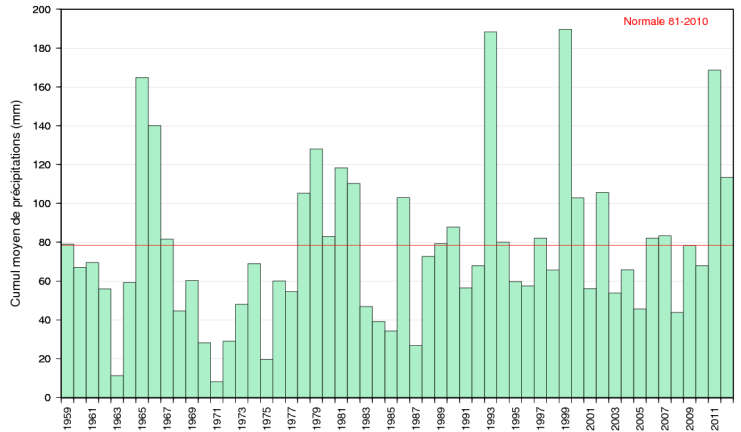
# Précipitations

## Excédentaires mais pas exceptionnelles

La pluie a été très présente, avec en général deux fois plus de jours de pluies significatives (plus de 1mm) que d'ordinaire et même trois fois plus dans l'Oise, avec 18 à 20 jours contre 5 à 10 jours en moyenne.

En ce qui concerne les cumuls, bien que remarquables, avec par exemple 160,2 mm à Abbeville(80), ils ne s'avèrent pas être des records à la vue des valeurs de décembre 2011 (179.4 mm) et de décembre 1999, où l'on avait relevé 184,8 mm.

L'évènement qui semble le plus marquant est le cumul relevé le 22, qui est le deuxième plus important depuis 1985 à Blesmes(02) avec 26,4 mm et à Abbeville(80) depuis 1921, avec 35,9 mm contre 37,6 mm en décembre 1979.

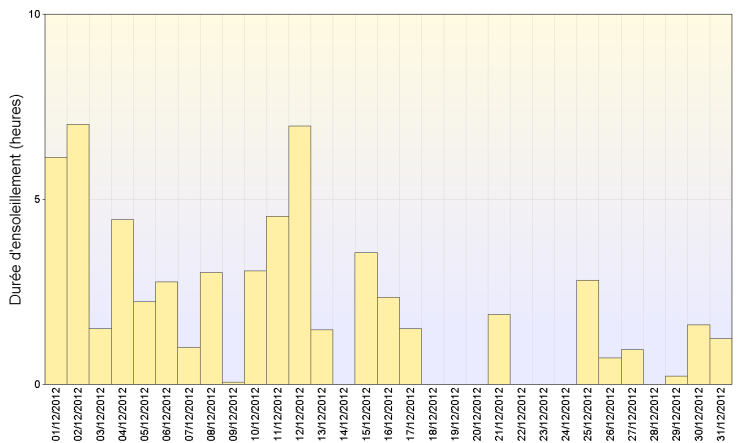


Cumul mensuel de précipitation depuis 1959 sur la région Picardie

# Ensoleillement

## Dans la norme

Malgré un temps généralement maussade, quelques accalmies ont permis d'obtenir un ensoleillement peu déficitaire, dans la norme pour la Somme, et légèrement en deçà pour le reste de la région avec 51 heures d'insolation en moyenne. Les journées de ciel clair sont rares, et se concentrent sur la première quinzaine, alors que sur la seconde moitié du mois, près d'un jour sur deux est sans soleil.



Ensoleillement quotidien à Abbeville (80)

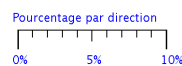
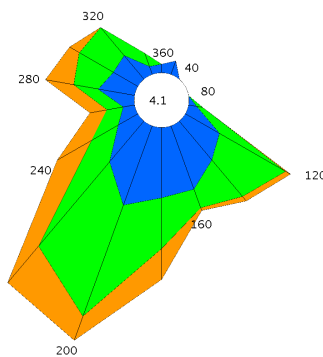
# Vents

## Souvent forts

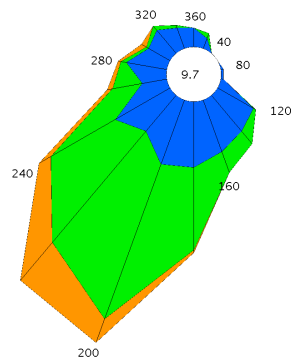
Le vent a été soutenu tout au long du mois, avec 11 jours de vent fort (supérieur à 60 km/h), dont 6 en dernière décennie, contre 8 en moyenne à Abbeville. Les vents de secteur sud-ouest ont dominé et donnent cette forme caractéristique aux roses des vents, qui corrobore avec la tendance pluvieuse et douce de décembre 2012.

On remarque l'absence quasi totale de situation de nord-est, potentiellement froide.

L'instabilité fréquente a souvent été accompagnée de rafales parfois fortes, comme lors de la situation orageuse du 27, où on a enregistré 82 km/h à Jaméricourt(60) et jusqu'à 102 km/h à Blesmes(02).



Abbeville (80)

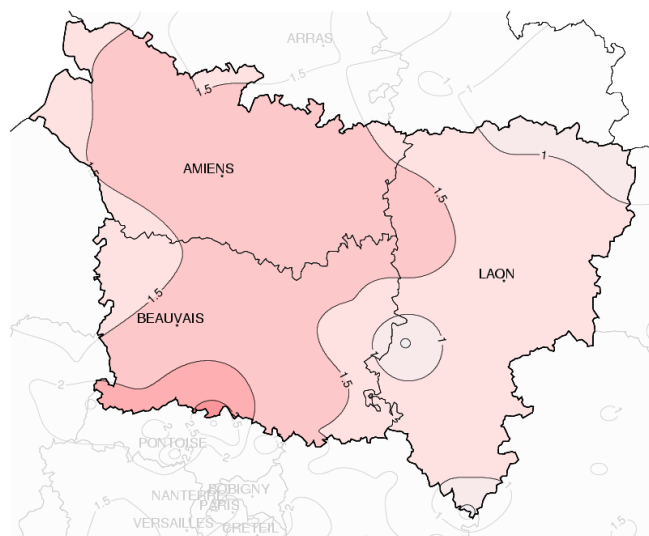
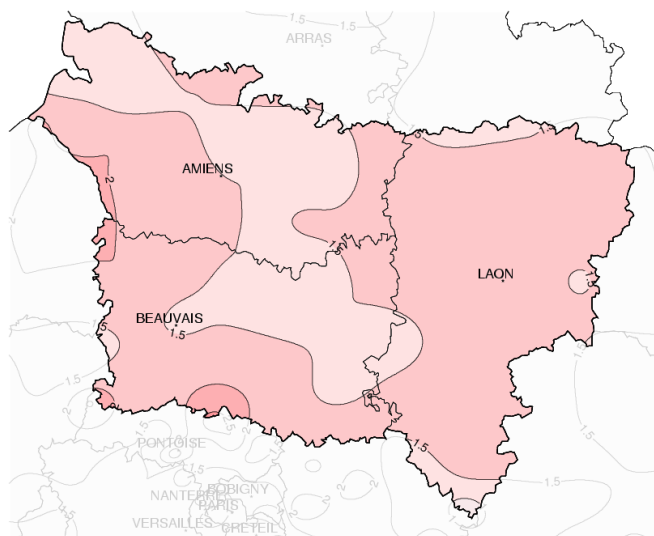


Creil (60)



Rose des vents

# Températures



Températures minimales (°C)

Températures maximales (°C)

Ecart à la normale mensuelle (\*)

## Plutôt doux en moyenne

La première décade est un peu froide, avec fréquemment de faibles gelées dans les terres. Les températures minimales sont en moyenne 2 à 3°C sous les normales. Les maximales sont globalement plus proches de la moyenne, avec toutefois quelques écarts plus prononcés, notamment le 3, après les premières neiges, où

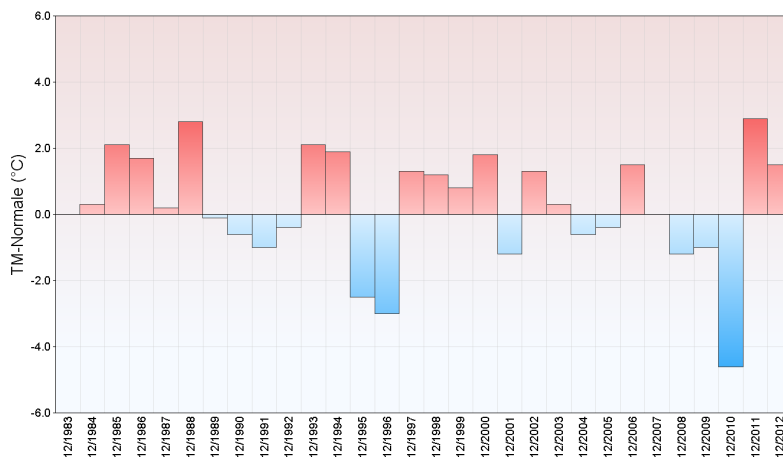
l'on enregistrait de 5 à 12°C d'Est en Ouest.

La seconde décade marque la transition entre froid et douceur. A la faveur d'un ciel peu nuageux, les gelées deviennent plus marquées les 12 et 13, avec par exemple -8.6°C à Creil(60). Ce sera la dernière offensive du froid, car l'arrivée d'une perturbation dans la nuit du 13 au 14, signe le début du redoux.

Enfin en troisième décade, la douceur s'installe. Les maximales sont souvent de 5°C au dessus des normales de saison. Les minimales restent très douces, ne descendant pas sous les 8 à 12,0°C le dimanche 23.

De manière générale, décembre 2012 fut donc un mois relativement doux, sans pour autant être à inscrire dans les records.

Ecart à la normale mensuelle (\*) des températures moyennes mensuelles pour les 30 dernières années à Abbeville (80)



(\*) Période de référence 1981/2010

# Résumé mensuel

## Du 1er au 13 : offensive hivernale

Après une journée de grisaille, la pression voisine de 1015hPa chute à l'arrivée d'une perturbation dans la nuit du 2 au 3. Elle apporte d'abord quelques pluies faibles à l'Ouest et 2 à 3 cm de neige à l'Est, puis en se réactivant la nuit suivante, 5 à 15 mm sur l'ensemble de la Picardie et jusqu'à 21 mm sur Lislet(02). La traîne est assez active le 4 puis le temps s'améliore progressivement jusqu'en journée du 6, où une perturbation neigeuse apporte 2 à 10 cm de neige fraîche de la baie de Somme aux Ardennes. Les conditions redeviennent anticycloniques vers le 8 mais il faudra attendre le 11 pour que les

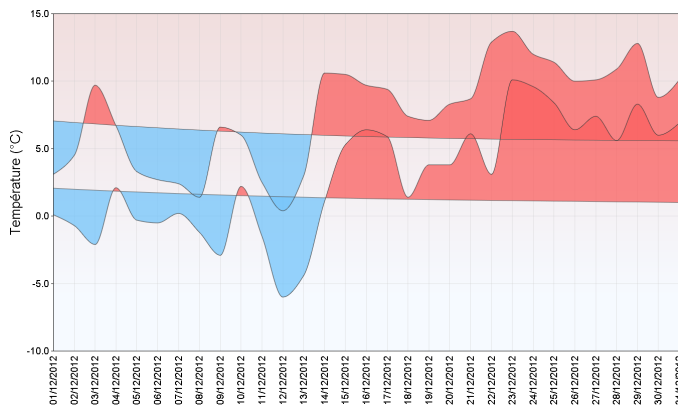
averses cessent et que le ciel se dégage un peu, favorisant la chute du mercure les nuits des 12 et 13.

## Du 13 au 31 : douceur et pluie

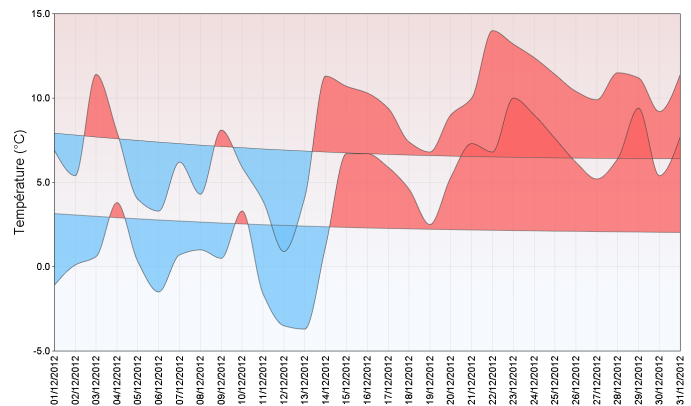
L'anticyclone s'effondre et une vaste dépression sur l'Atlantique dirige un flux de sud à sud-ouest perturbé sur la région. L'arrivée d'une première perturbation le 13 apporte quelques pluies. Elles tombent sur des sols encore gelés, entraînant la formation d'un peu de verglas. Le phénomène sera de courte durée car le passage du front s'accompagne d'une hausse des températures maximales de 5 à 7°C. Dès lors, les perturbations vont défilier sur la Picardie, souvent

accompagnées de vents soutenus. Elles alternent avec des zones de traîne parfois actives, comme le 16, et des journées sans soleil. Le 22, dans un flux de sud-ouest rapide, un front chaud très actif traverse nos trois départements, apportant des cumuls de précipitations rarement aussi élevés en cette période. L'épisode pluvieux est suivi de quelques jours de douceur nocturne. Enfin, cette troisième décade est également marquée par le passage d'une traîne bien active et venteuse le 27, accompagnée d'orages et de grêle vers le Ponthieu et le Vimeu mais aussi de fortes rafales de vent, dépassant localement les 100 km/h dans le Valois.

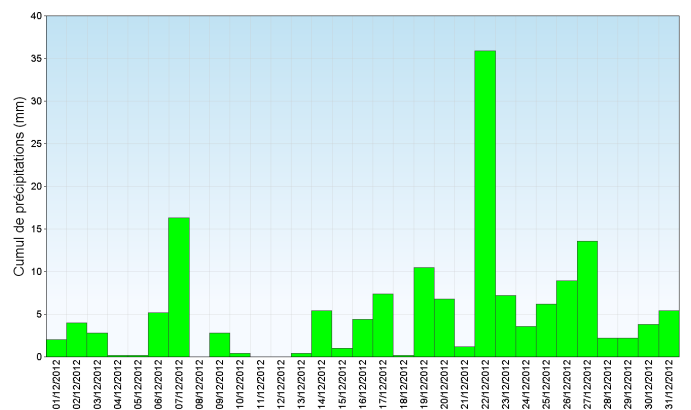
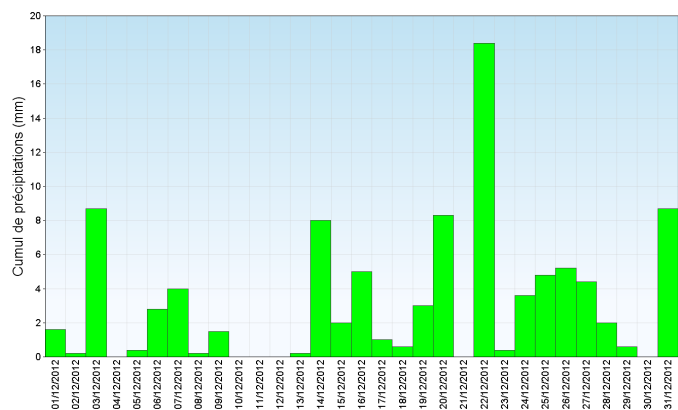
Saint-Quentin (02)



Abbeville (80)



Températures minimales et maximales quotidiennes



Précipitations quotidiennes